



Nieuport N. 28 C-1

04189-0389

© 2008 BY REVELL GmbH & Co. KG

PRINTED IN GERMANY



Nieuport N. 28 C-1

Im Juni 1917 flog der Prototyp des Jagd-Doppeldeckers N.28 der französischen Firma Nieuport zum ersten Mal. Zwei weiterentwickelte Prototypen absolvierten im November des gleichen Jahres ihren Erstflug. Bereits vor der N.28 hatte die Société Anonyme des Etablissements Nieuport eine Reihe von berühmten Jagdaufklärern gebaut. Die N.28 war im Vergleich zu ihren Vorläufern ein stark überarbeitetes und verbessertes Modell. Die Maschine ging in Produktion und sollte für die restliche Dauer des ersten Weltkriegs auch noch beträchtliche Berühmtheit erlangen, wenn auch nicht im Einsatz bei den französischen Luftstreitkräften. Denn zur gleichen Zeit befanden sich in Frankreich die neuesten Spad-Jäger in Massenproduktion, die der Nieuport vorgezogen wurden. Die Produktion der N.28 für den französischen Markt wurde zugunsten der Herstellung der Spad XIII eingestellt, aber der Eintritt der Vereinigten Staaten von Amerika in den ersten Weltkrieg im Jahr 1917 bewahrte die Nieuport N.28 davor, völlig von den Bildfläche zu verschwinden, da die USA keine eigenen Jagdaufklärer für den Army Air Service ihres Expeditionskorps in Europa hatten. Der USAS wollte sich eigentlich mit den Spad-Jagdflugzeugen auseinandersetzen, da jedoch keine entbehrt werden konnten, erhielt er stattdessen den Großteil der Produktion der N.28C-1, von der insgesamt 297 Stück hergestellt wurden. Der USAS baute für die N.28 in Frankreich in kurzer Zeit eine umfangreiche Trainings- und Reparaturorganisation auf, die auch der Schulung ihrer Luft- und Bodenbesatzungen diente. Als erste Einheit erhielt die 95. Pursuit Squadron im Februar 1918 die neuen Flugzeuge, rasch gefolgt von der 94. Pursuit Squadron im März. Diese beiden Einheiten bildeten zusammen mit der 27. und 147. Squadron die 1. Pursuit Group. Die Maschine wurde anfangs ohne jede Maschinengewehr-Bewaffnung geliefert, sie wurde daher Anfang März 1918 für unbewaffnete Patrouillenflüge entlang der Kampflinien eingesetzt. Die erste bewaffnete Patrouille dreier N.28-Flugzeuge der 94. Pursuit Squadron fand am 14. April 1918 unter der Leitung von Capt. David M. Peterson von ihrem neuen Stützpunkt Toul aus statt. Bei den anderen beiden Piloten handelte es sich um Lt. Eddie Rickenbacker und Lt. Reed Chambers. Alle drei Piloten dieses Einsatzes wurden innerhalb weniger Monate zu Fliegerassen. Die Nieuport 28 war wendig und verhalf den US-Amerikanern zu wertvollen Erfahrungen im Luftkampf. Bis Ende des Krieges entwickelten sich noch einige weitere Piloten zu Fliegerassen. Mit der N.28 gab es jedoch auch einige Probleme, besonders mit der Bepannung der oberen Tragflächen, die sich etliche Male abschälte, und mit dem unzuverlässigen Gnome-Motor. Ab Mitte Juli wurde die N.28 allmählich von der lange ersehnten Spad XIII abgelöst, die trotz ihres problemreichen Hispano-Suiza-Motors eine viel robustere Maschine war. Die Nieuport 28 wurde von einem 160 PS starken Gnome 9N- oder einem 170 PS starken Le Rhone 9N-Umlaufmotor angetrieben und erreichte eine Höchstgeschwindigkeit von 206 km/h (128 mph). Die Standard-Bewaffnung bestand aus zwei fest eingebauten Browning-Maschinengewehren des Kalibers 7,65mm (.303in.). Spannweite: 8,15m (26ft 9,25in.), Länge: 6,40m (21ft.), Höhe: 2,48m (8 ft 1,75 in.).

Nieuport N. 28 C-1

The French Nieuport N.28 biplane fighter prototype first flew in June 1917, with two more finalised prototypes flying in November that year. One of a long line of famous fighting scouts built by the Société Anonyme des Etablissements Nieuport, the N.28 was a major redesign and improvement over previous models. It went into production and was destined to achieve considerable fame during the remainder of World War One, although not with the French Air Services. Also in mass production in France at that time were the latest Spad fighters and these were preferred to the Nieuport design; production of the N.28 for France was cancelled in favour of the Spad XIII. The Nieuport type was saved from obscurity by the entry into World War One in 1917 of the United States of America, which had no fighting scouts of its own for the Army Air Service component of its Allied Expeditionary Forces in Europe. Although the USAS wanted to equip with the Spad fighters, none could be spared and instead they received the majority of the 297 N.28C-1s to be produced. The USAS quickly set up a large training and repair organisation in France to handle the N.28s and their ground and aircrews; the first unit to receive their new mounts in February 1918 was the 95th Pursuit Squadron, quickly followed by the 94th Pursuit Squadron in March. These two units, along with the 27th and 147th Squadrons, formed the 1st Pursuit Group. Initially the aircraft lacked any guns and during early March 1918 they flew unarmed patrols along the front lines; the first armed patrol by three N.28s was made by the 94th P.S. on 14 April 1918 from its new base at Toul. Led by Capt David. M. Petersen, the other two pilots being Lt. Eddie Rickenbacker and Reed Chambers, all three were to become aces within a few months. The Nieuport 28 was agile and gave the Americans much valuable experience in air combat, several more pilots becoming aces by the end of the war. It did have some vices, especially with upperwing fabric peeling off on several occasions, and its Gnome engine was also unreliable. In mid-July the N.28 started being replaced by the much wanted Spad XIII, which despite its also troublesome Hispano-Suiza engine was a far more sturdy aircraft. The Nieuport 28 was powered by a 160 hp Gnome 9N rotary engine or a 170 hp Le Rhone 9N rotary engine, giving a maximum speed of 206 km/h (128 mph). Normal armament was two fixed 7.65mm (.303 in.) Browning machine guns. Wing span: 8.15m (26ft 9.25in.) Length: 6.40m (21ft.) Height: 2.48m (8ft 1.75in.)

Form hergestellt und im Eigentum von Revell GmbH & Co. KG. Widerrechtliche Nachahmungen werden gerichtlich verfolgt.

Ce produit est propriété de la société Revell GmbH & Co. KG. Toute utilisation ou duplication frauduleuse fera l'objet de poursuites en justice.

Modelado y en propiedad de Revell GmbH & Co. KG. Imitaciones ilegales serán perseguidas por la ley.

Forma prodotta dalla Revell GmbH & Co. KG. e di proprietà della stessa impresa, la quale procederà legalmente contro ogni imitazione abusiva.

Modell on Revell GmbH & Co. KG. valmistama ja omaisuutta. Laittoaman kopiointiin tullaan puuttamaan oikeudellisiin toimin.

Formen er produsert og eies av Revell GmbH & Co. KG. Etterfigning uten tillatelse vil bli gjenstand for rettslig forfølgelse.

Produkcja i prawa własności firmy Revell GmbH & Co. KG. Nielegalne podrobienie jest zabronione pod odpowiedzialnością sądową.

Model, Revell GmbH & Co. KG. firmasının mülkiyeti altında imal edilmiştir. Kanuna aykırı taklitler mahkemece takip edilecektir.

A forma előállításja és a tulajdonjog birtokosa a Revell GmbH & Co. KG. A jogellenes utánzatokat és hamisítványokat bíróságilag üldözik, üldözik.

Mould manufactured by and property of Revell GmbH & Co. KG. Illegal imitations are subject to prosecution.

Vorm vervaardigd door en eigendom van Revell GmbH & Co. KG. Onrechtmatige nabootsingen worden gerechtelijk vervolgd.

Formas produzidas e de propriedade da Revell GmbH & Co. KG. Cópias não autorizadas serão processadas juridicamente como determinado na lei.

Modellen tillverkad av och tillhör Revell GmbH & Co. KG. All kopiering beivras enligt lagen om upphovsrätt.

Formen er fremstillet af Revell GmbH & Co. KG. som også har ejendomsret. Lovstridige efterligninger sagsøges.

Модель изготовлена и является собственностью фирмы Revell GmbH & Co. KG. Противозаконные подделки преследуются в судебном порядке.

Η μορφή κατασκευάστηκε και περιήλθε στην ιδιοκτησία της Revell GmbH & Co. KG. Οι παράνομες μιμήσεις θα καταδιώκονται δικαστικά.

Tvar byl vytvořen firmou Revell GmbH & Co. KG. a je jejím vlastnictvím. Proti nezákonným napodobenáním se bude postupovat soudní cestou.

Forma je proizvedena in je vlasništvo Revell GmbH & Co. KG. Neovlaščene kopije bodo pravno kažnjene.

Vor dem Zusammensetzen gut durchlesen!

Read before you start!

D: Achtung: Jedes Teil ist nummeriert (1). Reihenfolge der Montageschritte beachten. Benötigte Werkzeuge: Messer und Feile zum Entfernen und Entgraten der Teile (2) Gummiband, Klebeband und Wäscheklammern zum Zusammenhalten der geklebten Einzelteile (3). Plastikteile in einer milden Waschmittellösung reinigen und an der Luft trocknen, damit der Farbanstrich und die Abziehbilder besser haften. Vor dem Ankleben prüfen ob Teile passen, Klebstoff sparsam auftragen Chrom und Farbe an den Klebeflächen entfernen. Kleine Teile anstreichen, bevor sie vom Rahmen entfernt werden (4) (5). Farben gut durchtrocknen lassen, erst dann den Zusammenbau fortsetzen. Jedes Abziehbildmotiv einzeln ausscheiden und ca. 20 Sekunden in warmes Wasser tauchen. Das Motiv an der bezeichneten Stelle vom Papier abschneiden und mit Läschnpapier andrücken.

NL: OPGELET: Voor de montage eerst goed de handleiding lezen. Elk onderdeel is genummerd (1). Let op de montagevolgorde. Benodigd gereedschap: mes en vijl voor het afbramen van de onderdelen (2); elastiek, plakband en wasknijpers voor het bij elkaar houden van de gelijmdede onderdelen (3). Plastic onderdelen met een zacht afwasmiddel reinigen en vanzelf laten drogen, zodat de verf en de decals beter hechten. Controleer voor het lijmen of de onderdelen passen; lijm dun opbrengen. Chrom en verf van de lijmvlakken verwijderen. Kleine onderdelen verven voordat ze van het raam worden verwijderd (4) (5). Verf goed laten drogen, dan pas verdergaan met de montage. Elke decal afzonderlijk uitsnijden in ca. 20 sec. in warm water dopen. De decal op de aangegeven plaats van het papier schuiven en met vloeipapier aandrukken.

GB: ATTENTION: Read the instructions thoroughly prior to assembly. Each component is numbered (1). Adhere to specified sequence of assembly. Tools required: knife and file for removal of components from frame (2); rubber band, adhesive tape and clothes pegs for damping components together after applying adhesive (3). Clean plastic components in a mild detergent solution and allow to air-dry so that paint and transfers adhere better. Prior to applying adhesive, check to see whether the components fit together; apply adhesive sparingly. Remove chrome and paint from the contact surfaces. Paint small components before removing them from the frame (4) (5). Allow paint to dry well, and only then continue to assemble. Cut out each transfer individually and immerse in warm water for approx. 20 seconds. Slide transfer off paper and into designated position, then press on with blotting paper.

F: ATTENTION: lisez bien la notice de montage avant de commencer. Chaque pièce est numérotée (1). Respectez l'ordre des opérations. Outils nécessaires: couteau et lime pour ébarber les pièces (2); élastiques, ruban adhésif et pinces à linge pour maintenir les pièces collées (3). Nettoyez les pièces en matière plastique dans une solution douce de produit de lavage et faites-les sécher à l'air afin que la peinture et les décalcomanies tiennent mieux. Avant de mettre la colle, vérifiez si les pièces s'adaptent bien les unes aux autres; mettez peu de colle. Enlevez le chrome et la peinture des surfaces de collage. Peignez les petites pièces avant de les détacher de la grappe (4) (5). Laissez bien sécher la peinture avant de poursuivre l'assemblage. Découpez chaque décalcomanie séparément et plongez-la dans de l'eau chaude pendant 20 secondes environ. A l'endroit marqué, faites glisser le motif pour le séparer du papier et pressez-le sur emplacement avec du papier buvard.

E: ¡Atención! Antes de comenzar con el ensamblaje, leer detenidamente las instrucciones. Cada pieza va numerada (1). Téngase en cuenta el orden de operaciones del ensamblaje. Herramientas necesarias: Cuchilla y lima para desbarbar las piezas (2). Cintas de goma, cinta adhesiva y pinzas de ropa para sujetar las piezas pegadas (3). Lavar las piezas de plástico en una solución de detergente suave y dejar que se sequen al aire para mejorar así la adhesión de la pintura y de las calcomanías. Antes de aplicar el pegamento comprobar si las piezas quedan correctamente adaptadas. Aplicar el pegamento sin excederse. Alejar de las superficies de pegado el cromado y la pintura. Pintar las piezas pequeñas antes de desprenderlas de su sujeción (4) (5). Antes de proseguir con el ensamblaje, dejar que se seque bien la pintura. Recortar las calcomanías una por una y sumergirlas durante unos 20 segundos en agua caliente. Deslizar del papel la calcomanía en el lugar adecuado y apretarla colocando encima de ella papel secante.

I: ATTENZIONE: Prima dell'assemblaggio leggere attentamente le istruzioni di montaggio. Ogni pezzo è numerato (1). Tener presente la successione delle fasi di assemblaggio. Attrezzi necessari: coltello e lima per togliere la sbavatura dai pezzi (2), nastro adesivo e mollette da bucato per tenere insieme i pezzi singoli dopo averli incollati (3). Lavare i particolari in plastica con un detergente delicato e lasciarli asciugare all'aria, per una migliore adesione dello strato di colore e della figura decalabile. Prima di incollare, verificare che i pezzi si abbinino bene tra di loro; applicare il collante con parsimonia. Togliere cromo e colore dalle superfici da incollare. Dipingere i piccoli accessori sul supporto prima di rimuoverli (4) (5). Far seccare bene la vernice prima di proseguire con l'assemblaggio. Ritagliare singolarmente ogni figura ed immergerla in acqua tiepida per 20 secondi circa. Applicare il motivo nella posizione segnata e tamponarlo con carta assorbente.

S: OBS: Läs instruktionerna noga igenom innan du sätter modellen samman. Vardera detalj är nummerad (1). V g behåll följden i sammansättningsstegen. Verktyg, som du kommer att behöva: kniv och fil för att skrapa detaljerna rent (2), gummiringar, tejp och klädnypor för att hålla samman de limmade detaljerna (3). Rengör plastdetaljerna in en mild tvättmedelslösning och torka dem i luften för att lack och dekaler skall hålla bättre. Kolla, om detaljerna passar ihop innan du limmar dem och använd limmet sparsamt. Avlägsna krom och lack från ytorna, som kommer att limmas ihop. Måla de små detaljerna innan du avlägsnar dem från ramen (4) (5). Låt lacket riktigt torka igenom innan du fortsätter med sammansättningen. Skär av varje dekalmotiv enskilt och doppa det i varmt vatten i ca 20 sekunder. Flytta motivet bort från pappret genom att trycka vid det angivna stället och tryck fast med läschnapper.

DK: BEMÆRK: Inden sammensætningen begynder, skal byggevejledningen læses godt igennem. Hver detalje er nummereret (1). Rækkefølgen af monteringsrinnene skal overholdes. Nødvendigt værktøj: Kniv og fil til afgræining af delene (2), gummibånd, tape og tøjklammer til at holde de kledede (3) enkeltdele sammen. Plastikdelene renses i en mild sæbelud og lufttørres så malingen og overføringsbillederne bedre kan hæfte. Inden påførelsen kontrolleres om delene passer; limen påføres sparsommeligt. Krom og farve fjernes fra klæbefladerne. De små dele males inden de fjernes fra rammen (4) (5). Lad farven tørre godt inden sammensætningen fortsættes. Overføringsbilledernes motiver skæres ud enkeltvis og dyppes ca. 20 sek. i varmt vand. Skub motivet fra papiret og tryk det fast med trækpapir.

GR: ΠΡΟΣΟΧΗ: Πριν τη συναρμολόγηση, διαβάστε καλά τις οδηγίες. Κάθε εξάρτημα είναι αριθμημένο (1). Προσέξτε τη σειρά "των βημάτων" συναρμολόγησης. Απαιτούμενα εργαλεία: μαχαίρι και λίμα για τη λείανση των εξαρτημάτων (2), λαστιχένια ταινία, κολλητική ταινία και μανταλάκια για τη συγκράτηση των κολλημένων μεμονωμένων εξαρτημάτων (3). Καθαρίστε τα πλαστικά εξαρτήματα μέσα σε ένα "μαλακό" καθαριστικό διάλυμα και στεγνώστε τα στον αέρα, ώστε να υπάρξει καλύτερη πρόσφυση του χρώματος και των χαλκοματιών. Πριν το κόλλημα, ελέγξτε αν ταιριάζουν μεταξύ τους τα εξαρτήματα. Επαλείψτε οικονομικά την κόλλα. Απομακρύνετε από τις επιφάνειες επικόλλησης, χρώμα και βαφή. Βάψτε τα μικρά εξαρτήματα, πριν απομακρυνθούν από το πλαίσιο (4) (5). Αφήστε να στεγνώσουν καλά τα χρώματα και ύστερα συνεχίστε τη συναρμολόγηση. Κόψτε ξεχωριστά το κάθε μοτίβο των χαλκοματιών και βουτήξτε το σε ζεστό νερό για περίπου 20 δευτερόλεπτα. Απομακρύνετε το μοτίβο από το χαρτί, στο σηματοδομένο σημείο και πιέστε το με το στουπάχατο.

N: OBS! Les nøye igjennom monteringsanvisningen før sammenbyggingen. Hver del er nummerert (1). Følg rekkefølgen på monteringsrinnene. Nødvendig verktøy: Kniv og fil for fjerning av grader på delene (2), gummibånd, tape og tøyklammer for å holde sammen de limede enkeltdelene (3). Rengjør plastdelene i mildt såpevann og la dem lufttørke, slik at fargen og bildene sitter bedre. Før pålimning må det kontrolleres om delene passer: Ta på litt lim. Fjern krom og farge på klæbeflatene. Mal de små delene før de fjernes fra rammen (4) (5). La fargene tørke godt før sammenmonteringen fortsettes. Skjær ut hvert av motivene for seg og legg dem i varmt vann i ca. 20 sekunder. Skyv motivet fra papiret på det merkede stedet og trykk på med trækpapir.

P: ATENÇÃO: Para de iniciar a montagem leia atentamente o manual de construção. Todas as partes componentes são numeradas (1). Atentar para a sequência das etapas de montagem. Ferramentas necessárias: Faça a lixa para aparar a rebarba das peças (2), elástico, fita adesiva e molas de roupa para sustentar as peças (3) durante a colagem. As peças de matéria plástica devem ser limpas numa solução fraca de detergente e secas ao ar, de forma que a demão de tinta e os decalques tenham uma boa adesão. Antes de colar, verificar se as peças encaixam; utilizar a cola em pequena quantidade. Eliminar o cromado e a tinta das superfícies a serem coladas. Não passar cola nas peças que ainda se encontram fixas na grade de matéria plástica. Pintar as peças pequenas antes de retirá-las da grade (4) (5). Deixar a tinta secar completamente para depois continuar com a montagem. Cortar separadamente cada um dos decalques e mergulhá-los em água morna durante aproximadamente 20 segundos. Decalar os motivos da papel na posição indicada e colocar com mata-borrão.

FIN: HUOMIO: Lue rakennusohjeet huolellisesti ennen kokoonpanoa. Jokainen osa on numeroitu (1). Huomioi osien oikea asennusjärjestys. Tarvitavat työkalut: Veitsi ja viila osien ylimääräisten purreitten poistamiseen (2); kuminauha, teippiä ja pyykkipoikia yhteennimittävien osien paikallaanpitämiseksi (3). Puhdista muoviosat miedolla pesuaineliuoksella ja anna niiden kuivua itsenäisesti, jotta maali ja siirtokuvat tarttuvat niihin paremmin. Tarkasta osien liimausta, ettei osat sovi toisiinsa; levitä liimaa säästeliäästi. Poista kromaus ja maali liimainpintoista. Maalaa pienet osat ennen kuin irrotat ne pidinraameista (4) (5). Anna maalin kuivua kunnolla ennen kuin jatkat kokoonpanoa. Leikkaa jokainen siirtokuva erikseen irti ja upota lämpimään veteen n. 20 sekunniksi. Irtota kuvio paperin merkitystä kohdasta samalla painamalla imupaperi kuvion toista puolta vasten.

RUS: Внимание: Перед сборкой хорошо прочитайте руководство по монтажу. Каждая деталь пронумерована (1). Соблюдать последовательность монтажа. Необходимые рабочие инструменты: нож и напильник для зачистки деталей (2); резиновая лента, клейкая лента и зажимы для сушки белья для прижи-мания склеиваемых отдельных деталей (3). Детали из пластика очистить в растворе мягкого моющего средства и высушить на воздухе для того, чтобы краска и переводные картинки лучше прилипали. Перед приклеиванием проверить, подходят ли детали; клей наносить экономно. Хром и краску удалить с поверхностей склеивания. Небольшие детали покрасить перед тем, как они будут удалены из рамок (4) (5). Краску необходимо хорошо просушить, только после этого продолжать сборку. Каждую соответствующую переводную картинку отдельно вырезать и примерно на 20 секунд окунуть в теплую воду. На обозначенном месте картинку отделить от бумаги и прижать промокающей бумагой.

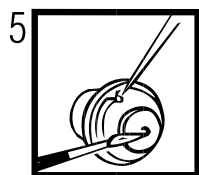
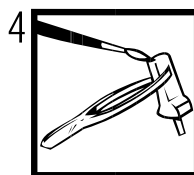
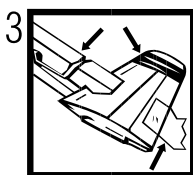
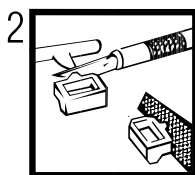
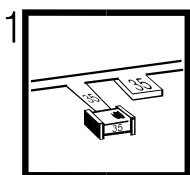
PL: UWAGA: Przed składaniem przeczytać dokładnie instrukcję montażu. Każda część jest ponumerowana (1). Zwrócić uwagę na kolejność przeprowadzania poszczególnych punktów montażowych. Potrzebne narzędzia: nóż oraz pilnik do usunięcia zadziórów z poszczególnych elementów (2); taśma gumowa, taśma klejąca, klamki do bliźniży dnia przytrzymania sklejonych elementów (3). Wymyć plastikowe części w wodzie z delikatnym środkiem myjącym oraz osuszyć na powietrzu, aby zapewnić lepszą przykleśność farby oraz kalkomanii. Sprawdzić przed przykleśaniem, czy dane elementy pasują do siebie; nanosić klej oszczędnie. Usunąć chrom oraz farbę z powierzchni przeznaczonych do kleśnięcia. Małe elementy pomalować jeszcze przed wyjęciem z ramki (4) (5). Farbę dobrze wysuszyć, dopiero potem kontynuować składanie części. Wyciąć pojedynczo każde z motywów kalkomanii i zanurzyć na 20 sekund w ciepłej wodzie. Ściągnąć motyw z papieru na oznaczone miejsce i docisnąć białką.

TR: DİKKAT: Birleştirmeden önce montaj talimatını iyice okuyun. Her parça numaralandırılmıştır (1). Montaj sırasında sırasına dikkat edin. Gerekli takımlar: Parçaların çapağını almak için bıçak ve eğe (2); lastik bant, yapıştırmaya yarayan bir arada tutmak için yapıştırma bandı ve çamaşır mandalı (3). Plastik parçaları yumuşak bir deterjan ile temizleyin, boya ve çikartmaların daha iyi yapışması için, açık havada kurutun. Küçük parçaları önce parçaların uyup uymadığını kontrol edin; yapışkanı idareli bir şekilde sürün. Krom ve boyayı yapıştırma yüzeylerinden temizleyin. İskeletten sökmeden önce, küçük parçaları boyayın (4) (5). Boyayı iyice kurumaya bırakın, sonra montaja devam edin. Her çikartma motifini tek tek kesin ve yaklaşık 20 saniye sıcak suya daldırın. Motifi işaretlenen yere kağıttan itin ve silme kağıdı ile bastırın.

CZ: POZOR: Před sestavením montážního návodu důkladně pročíst. Každý díl je očíslován (1). Dbejte na pořadí montážních kroků. Nůž a pilník k odstranění výronků na dílech (2); pryžová páska, lepicí páska a količky na prádlo pro přidržování lepených jednotlivých dílů (3). Díly z plastické hmoty vyčistíte v roztoku jemného pracího prostředku a nechat vyschnout na vzduchu, za účelem zajištění lepší přilnavosti barevného nátěru a obtisků. Před nalepením zkontrolovat, zdali díly lejují; lepidlo nanášet úsporně. Chrom a barvu na lepených plochách odstranit. Malé díly natřít před jejich odstraněním z rámu (4) (5). Barvy nechat dobře proschnout, teprve potom pokračovat v sestavení. Každý motiv obtisku jednotlivě vyřiznout a ponořit do teplé vody na dobu přibližně 20 sekund. Motiv na označeném místě z papíru odsunout a přitlačit pomocí stíracího papíru.

H: FIGYELEM: Az összeállítás előtt az építési útmutatót alaposan át kell olvasni. Minden alkatrészt számmal láttak el (1). A szerelési lépések sorrendjére ügyelni kell. Szükséges szerszámok: kés és reszelő az alkatrészek sorjában tartásához (2); gumiszalag, ragasztószalag és ruhacsipesség az összeragasztott alkatrészek megtartásához (3). A műanyag alkatrészeket lágy mosószeres oldatban kell tisztítani és a levegőn kell megszáritani, hogy a festékevonat és a matricák jobban tapadjanak. A felragasztás előtt ellenőrizni kell, hogy az alkatrészek összeillenek-e; a ragasztóanyagot takarékosan kell felhordani. A krómot és festéket a ragasztási felületekről el kell távolítani. A kisméretű alkatrészeket a keretből történő eltávolítás előtt be kell festeni (4) (5). A festékeket hagyni kell jól megszáradni, az összeszerelést csak ezután szabad folytatni. Minden matrica-motívumot egyesével kell kivágni és kb. 20 másodpercre meleg vízbe kell áztatni. A motívumot a megjelölt helyen a papírról lecsúsztatni és itatószappírral felnyomni.

SLO: UPOZORILO: Pred sestavo dobro prečitati upozorilo za sestavo. Vsaki del je označen (1). Slediti sled postopka pri montiranju. Potrebno orodje: noži in orodje za delitev delov (2), gumijaste trake, traka z lepilom in klucke za učvrstilo zalepenih delov (3). Plastične dele očistiti z blagim deteržentom, sižiti na zraku da bi se sloji barve in preslikači boljše prijeli. Pre lepiljenjem obvetno preveriti če se deli uklapajo eden v drugi. Počasi nanašati lepilo. Na površinah na katere nanašamo lepilo treba prvo odstraniti hrom in barvo. Manjše dele prvo treba premazati in psotem oddeliti z rama (4) (5). Pustiti da se barve dobro posušijo, in šele potem nastaviti z sestavljanjem. Vsaki preslikač posebno zrezati in potopiti v toplo vodo ca. 20 sekund. Motiv na odrejenem mestu oddeliti od papirja in nanesti z upijačem.



Verwendete Symbole / Used Symbols

Bitte beachten Sie folgende Symbole, die in den nachfolgenden Baustufen verwendet werden.

Veillez noter les symboles indiqués ci-dessous, qui sont utilisés dans les étapes suivantes du montage.

Sivance tener en cuenta los símbolos facilitados a continuación, a utilizar en las siguientes fases de construcción.

Si prega di fare attenzione ai seguenti simboli che vengono usati nei successivi stadi di costruzione.

Huomioi seuraavat symbolit, joita käytetään seuraavissa kokonaisvaiheissa.

Legg merke til symbolene som benyttes i monteringsstadiene som følger.

Proszę zwracać na następujące symbole, które są użyte w poniższych etapach montażowych

Daha sonraki montaj basamaklarında kullanılacak olan, aşağıdaki sembollerle lütfen dikkat ediniz.

Kérjük, hogy a következő szimbólumokat, melyek az alábbi építési fokokban alkalmazásra kerülnek, vegyék figyelembe.

Please note the following symbols, which are used in the following construction stages.

Neem a.u.b. de volgende symbolen in acht, die in de onderstaande bouwfasen worden gebruikt.

Por favor, preste atenção aos símbolos que seguem pois os mesmos serão usados nas próximas etapas de montagem.

Osbervara: Nedanstående piktogram används i de följande arbetsmomenten.

Lag vänligst märke till följande symboler, som benyttes i de följande byggfaser.

Ποικαλύνετε, обратите внимание на следующие символы, которые используются в последующих операциях сборки.

Παρακαλώ προσέξτε τα παρακάτω σύμβολα, τα οποία χρησιμοποιούνται στις παρακάτω βαθμίδες συναρμολόγησης.

Dbejte prosím na dále uvedené symboly, které se používají v následujících konstrukčních stupních.

Prosimo za Vašu pozornost na sledeće simbole ki se uporabljajo v naslednjih korakih gradbe.



Abziehbild in Wasser einweichen und anbringen
Soak and apply decals
Mouiller et appliquer les décalcomanies
Transfer in water even laten weken en aanbrengen
Remojar y aplicar las calcomanías
Pôr de molho em água e aplicar o decalque
Immergere in acqua ed applicare decalcomanie
Blöt och fäst dekalerna
Kostuta siirtokuvaa vedessä ja aseta paikalleen
Fukt motivet i vann og før det over på modellen
Dypp bildet i vann og sett det på
Переводную картинку намочить и нанести
Zmiękczyć kalkomanie w wodzie a następnie nakleić
βουτήξτε τη χαλκομανία στο νερό και τοποθετήστε την
Çıkartmayı suda yumuşatın ve koyun
Obtisk namočite ve vodě a umístěte
a matricát vizben beáztatni és felhelyezni
Preslikač potopiti v vodo in zatem nanašati



Kleben
Glue
Coller
Lijmen
Engomar
Colar
Incollare
Limmas
Liimaa
Limes
Limes
Lim
Клеить
Przykleić
κόλλημα
Yapıştırma
Lepení
ragasztani
Lepiti



Nicht kleben
Don't glue
Ne pas coller
Niet lijmen
No engomar
Não colar
Non incollare
Limmas ej
Älä liimaa
Skal IKKE limes
Ikke lim
Не клеить
Nie przyklejać
μη κολλάτε
Yapıştırılmayın
Nelőpít
nem szabad ragasztani
Ne lepiti



Wahlweise
Optional
Facultatif
Naar keuze
No engomar
Alternado
Facoltativo
Valfritt
Valitoehtoisesti
Valgfritt
Valgfritt
Ha valibor
Do wyboru
εναλλακτικά
Sépmeli
Voliteľné
tetszés szerint
način izbire



Anzahl der Arbeitsgänge
Number of working steps
Nombre d'étapes de travail
Het aantal bouwstappen
Número de operaciones de trabajo
Número de etapas de trabalho
Numero di passaggi
Antal arbetsmoment
Työvaiheiden lukumäärä
Antall arbeidstrinn
Antall arbeidstrinn
Количество операций
Liczba operacji
αριθμός των εργασιών
İş safhalarının sayısı
Počet pracovných operáci
a munkafolyamatok száma
Številka koraka montaže



Gleichen Vorgang auf der gegenüberliegenden Seite wiederholen
Repeat same procedure on opposite side
Opérer de la même façon sur l'autre face
Dezelfde handeling herhalen aan de tegenoverliggende kant
Realizar el mismo procedimiento en el lado opuesto
Repetir o mesmo procedimento utilizado no lado oposto
Stessa procedura sul lato opposto
Upprepa proceduren på motsatta sidan
Toista sama toimenpide kuten vieressä sivulla
Det samme arbejdet gentages på den modsatliggende side
Gjenta prosedyren på siden tvers overfor
Повторять такую же операцию на противоположной стороне
Taki sam przebieg czynności powtórzyc na stronie przeciwnej
επαναλάβετε την ίδια διαδικασία στην απέναντι πλευρά
Aynı işlemi karşı tarafta tekrarlayın
Stejný postup zopakovat na protilehlé straně
ugyanazt a folyamatot a szemben található oldalon megismételni
Isti postopek ponoviti in na suprotni strani



Abbildung zusammengesetzter Teile
Illustration of assembled parts
Figure représentant les pièces assemblées
Afbeelding van samengevoegde onderdelen
Ilustración piezas ensambladas
Figura representando peças encaixadas
Illustrazione delle parti assemblate
Bildet visar delarna hopsatta
Kuva yhteenliitetystä osista
Illustrasjonen viser de sammensatte delene
Ilustrasjon, sammensatte deler
Изображение смонтированных деталей
Ρυθύνει σύνθετων μερών σχέδιο
Bırləştirilən parçaların şəhli
Zobrazení sestavených dílů
összeállított alkatrészek ábrája
Slika slopljenega dela



Mit einem Messer abtrennen
Detach with knife
Détacher au couteau
Met een mesje afsnijden
Separar con un cuchillo
Separar unhaspartes uma faca
Separare con coltello
Skiří loss med kniv
Intra valsaia
Atdalnes med en kniv
Skiřav med en kniv
Отделять ножом
Odelać nożem
Αιχωρίζετε με ένα μαχαίρι
Bir bıçak ile kesin
Oddělit pomocí nože
kés segítségével leválasztani
Odeliti z nožem



Bauteile trocknen lassen
Allow the parts to dry
Laisser sécher les pièces
Onderdelen laten drogen
Dejar secar las piezas
Deixar secar os componentes
Far asciugarsi i componenti
Anna osien kuivua
La delene tørke
Lad komponenterne tørre
Låt byggdelarna torka
Дать деталям высохнуть
Czesci pozostawic do wyschniecia
Αφήστε τα μέρη να στεγνώσουν
Alkatrészeket hagyja száradni
Jednotlivé díly nechte zaschnout
Pustite da sestavni deli posušijo



Klebeband
Adhesive tape
Dévidoir de ruban adhésif
Plakband
Cinta adhesiva
Fita adesiva
Nastro adesivo
Tejp
Teippi
Tape
Tape
Клейкая лента
Taşma klejaca
κόλλητική ταινία
Yapıştırma bandı
Lepící páska
ragasztószalag
Traka z lepilom

Beiliegenden Sicherheitstext beachten / Please note the enclosed safety advice

D: Beiliegenden Sicherheitstext beachten und nachschlagebereit halten.

GB: Please note the enclosed safety advice and keep safe for later reference.

F: Respecter les consignes de sécurité ci-jointes et les conserver à portée de main.

NL: Houdt u aan de bijgaande veiligheidsinstructies en hou deze steeds bij de hand.

E: Observar y siempre tener a disposición este texto de seguridad adjunto.

I. Seguire le avvertenze di sicurezza allegate e tenerle a portata di mano.

P: Ter em atenção o texto de segurança anexo e guardá-lo para consulta.

S: Beakta bifogad säkerhetstext och håll den i beredskap.

FIN: Huomioi ja säilytä ohjeiset varoitukset.

DK: Overhold vedlagte sikkerhedsanvisninger og hav dem liggende i nærheden.

N: Ha alltid vedlagt sikkerhetstekst klar til bruk.

RUS: Соблюдать прилагаемый текст по технике безопасности, хранить его в легко доступном месте.

PL: Stosować się do załączonej karty bezpieczeństwa i mieć ją stale do wglądu.

GR: Προσέξτε τις συνημμένες υποδείξεις ασφαλείας και φυλάξτε τις έτσι ώστε να τις έχετε πάντα σε διάθέσή σας.

TR: Ekteki güvenli talimatların dikkate alıp, bakabileceğiniz bir şekilde muafaza ediniz.

CZ: Dbejte na přiložený bezpečnostní text a mějte jej připravený na dosah.

H: A mellékelt biztonsági szöveget vegye figyelembe és tartsa fellapozásra készen!

SLO: Priložena varnostna navodila izvajajte in jih hranite na vsem dostopnem mestu.

Dieser Bausatz wurde in mehrfachen Qualitäts- und Gewichtskontrollen auf Vollständigkeit überprüft. Bei Reklamationen wenden Sie sich bitte grundsätzlich an Ihren Fachhändler; bitte halten Sie hierzu die **Bauanleitung**, das aus der Kartonage ausgeschnittene **EAN-Strichcode-Feld** sowie den **Kassenbon** bereit.

This Model Kit has been subject to extensive quality and weight checks during the manufacturing process to ensure it leaves our warehouse in perfect condition. If there are any problems with the product please contact your supplying dealer directly. Please ensure that you have retained the original receipt, instruction sheet and barcode.

(Délai de traitement: 6 semaines), en joignant à votre courrier la notice de montage, le code EAN découpé sur la boîte, ainsi que votre ticket de caisse. Aucune demande ne sera prise en compte sans ces trois éléments.
Aucune demande ne sera traitée par téléphone depuis notre bureau de Dijon.

Deze bouwdoos werd verscheidene malen volledig gecontroleerd op kwaliteit en gewicht. Bij klachten wendt u zich hoofdzakelijk tot uw winkelier: u wordt verzocht dan de bouwhandleiding, de uit de doos geknipte EAN-streepjescode alsmede de kassabon mee te nemen.

Benötigte Farben / Used Colors

Benötigte Farben
Required colours

Peintures nécessaires
Benodigde kleuren

Pinturas necesarias
Tintas necessárias

Colori necessari
Använda färger

Tarvittavat värit
Du trenger følgende farger

Nodvendige farger
Необходимые краски

Potrzebne kolory
Απαιτούμενα χρώματα

Gerekli renkler
Potřebné barvy

Szükséges színek.
Potrebne barve

A

anthrazit, matt 9
anthracite grey, matt
anthracite, mat
antraciet, mat
antracita, mate
antracite, fosco
antracite, opaco
antracit, matt
antrasitti, himmeä
koksgrå, mat
antrasitt, matt
антрацит, матовый
antracyt, matowy
ανθρακι, ματ
antrasit, mat
antracit, matná
antracit, matt
tamno siva, mat

B

Erde dunkel, matt 82
Dark earth, matt
Terre foncée, mat
Donker aardkleuring, mat
Color tierra oscuro, mate
Terra escuro, mate
Terra scura, opaco
Jord mörk, matt
Mullanruskea, matta
Mørk jord, mat
Jord mørk, matt
Темный земляной, матовый
Ciemnoziemny, matowy
Γήινο σκούρο, ματ
Toprak koyu, mat
Földszínű, matt
Zemitě tmavá, matná
Prstena temna, brez leska

C

Dunkelgrün, matt 68
Dark green, matt
Vert foncé, mat
Donkergroen, mat
Verde oscuro, mate
Verde escuro, mate
Verde scuro, opaco
Mörkgrön, matt
Tummanvihreä, matta
Mørkegrøn, mat
Mørkgrønn, matt
Темно-зеленый, матовый
Ciemnozielony, matowy
Πράσινο σκούρο, ματ
Koyu yeşil, mat
Sötétzöld, matt
Tmavozeleńa, matná
Temnozelená, brez leska

90 %

D

helloliv, matt 45
light olive, matt
olive clair, mat
olij-licht, mat
aceituna, mate
oliva claro, fosco
oliva chiaro, opaco
ljusoliv, matt
vazalean olivi, himmeä
lysoliv, mat
lys oliven, matt
светло-оливковый, матовый
jasnooliwk., matowy
ανοιχτό χακί, ματ
açik yeşilli, mat
světloolivová, matná
világos olív, matt
svetlo oliva, mat

10 %

seegrün, matt 48
sea green, matt
vert d'eau, mat
zeegroen, mat
verde mar, mate
verde-mar, fosco
verde lago, opaco
havsgrün, matt
merenvihreä, himmeä
havgrøn, mat
sjøgrønn, matt
зеленый морской, матовый
zieleń morska, matowy
πράσινο λιμνής, ματ
göl yeşilli, mat
morská zelená, matná
tengerzöld, matt
morsko zelena, mat

E

beige, matt 89
beige, matt
beige, mat
beige, mate
beige, fosco
beige, opaco
beige, matt
beige, himmeä
beige, mat
beige, mat
beige, mat
беж, мат
bej, mat
bež, mat
bežová, matná
bézs, matt
bež (sionova kost), mat

75 %

F

Helblau, matt 49
Light blue, matt
Bleu clair, mat
Lichtblauw, mat
Azul claro, mate
Azul claro, mate
Blu chiaro, opaco
Ljusbå, matt
Vaalearnharmaa, matta
Lyseblå, mat
Lysblå, matt
Светло-синий, матовый
Jasnoniebieski, matowy
Μπλε ανοιχτό, ματ
Açik mavi, mat
Világoskék, matt
Světle modrá, matná
Svetlomodra, brez leska

25 %

Hellgrau, matt 76
Light grey, matt
Gris clair, mat
Lichtgrjns, mat
Gris claro, mate
Cinzeno-claro, mate
Grigio chiaro, opaco
Ljussgrå, matt
Vaalearnharmaa, matta
Lysegrå, mat
Lysgrå, matt
Светло-серый, матовый
Jasnoszary, matowy
Γκρι ανοιχτό, ματ
Açik gri, mat
Világosszürke, matt
Světle šedivá, matná
Svetlosiva, brez leska

G

weiß, matt 5
white, matt
blanc, mat
wit, mat
blanco, mate
branco, fosco
bianco, opaco
vit, matt
valkoinen, himmeä
hvid, mat
hvit, matt
белый, матовый
biały, matowy
λευκό, ματ
beyaz, mat
bilá, matná
fehér, matt
bela, mat

H

panzergrau, matt 78
tank grey, matt
gris blindé, mat
pantsergrjns, mat
plomizo, mate
cinzenlo militar, fosco
color carro armato, opaco
pansargrá, matt
panssarinharmaa, himmeä
kampvogngrå, mat
pansargrá, matt
серый танк, матовый
szary czołg., matowy
γκρι τακτικός, ματ
panzer grisi, mat
pancéřové šedá, matná
páncélszürke, matt
oklopno siva, mat

75 %

I

braun, matt 85
brown, matt
brun, mat
bruin, mat
marrón, mate
castanho, fosco
marrone, opaco
brun, matt
ruskea, himmeä
brun, mat
brun, matt
коричневый, матовый
brązowy, matowy
καφέ, ματ
kahverengi, mat
hnědá, matná
barna, matt
rjava, mat

25 %

lederbraun, matt 84
leather brown, matt
brun cuir, mat
lederbruin, mat
marrón cuero, mate
castanho couro, fosco
marrone couio, opaco
läderbrun, matt
nahkanruskea, himmeä
läderbrun, mat
larbrun, matt
коричневая кожа, матовый
brunatny jak skóra, matowy
καφέ δέρματος, ματ
deri kahverengi, mat
koženě hnědá, matná
bőrbarna, matt
koža rjava, mat

J

hautfarbe, matt 35
flesh, matt
couleur chair, mat
huidskleur, mat
color piel, mate
côr da pele, fosco
colore pelle, opaco
hudfårg, matt
ihonvärinen, himmeä
hudfarve, matt
hudfarge, matt
телесный, матовый
cielisty, matowy
χρώμα δέρματος, ματ
ten rengi, mat
barva kůže, matná
bőrszínű, matt
barva kože, mat

K

eisen, metallic 91
steel, metallic
coloris fer, métallique
ijzerkleuring, metallic
ferroso, metalizado
ferro, metálico
ferro, metálico
järnfårg, metallic
teräksenvärinen, metallikiltä
jern, metallak
jern, metallic
stalnoy, metallik
želazo, metálico
σιδηρού μεταλλικό
demir, metálik
železná, metaliza-
váci metálik
željeza, metálik

L

braun, matt 85
brown, matt
brun, mat
bruin, mat
marrón, mate
castanho, fosco
marrone, opaco
brun, matt
ruskea, himmeä
brun, mat
brun, matt
коричневый, матовый
brązowy, matowy
καφέ, ματ
kahverengi, mat
hnědá, matná
barna, matt
rjava, mat

M

ocker, matt 88
ochre brown, matt
ocre, mat
oker, mat
ocre, mate
ocre, fosco
ocra, opaco
ockra, matt
okra (keltamulta), himmeä
okker, mat
oker, mat
окхра, матовый
ochra, matowy
ώκρα, ματ
koyu kavunici, mat
okrově žlutá, matná
okker, matt
oker, mat

N

lichtgrün, matt 55
light green, matt
vert clair, mat
lichtgroen, mat
verde luz, mate
verde claro, opaco
ljusgrön, matt
vaalearnvihreä, himmeä
lysende grön, mat
lysegrønn, matt
зеленый светящийся, матовый
świecizielony, matowy
πράσινο φωτός, ματ
ışık yeşilli, mat
světlezeleńa, matná
világító zöld, matt
svetlo zelena, mat



Schwarzen Faden benutzen

Use black thread

Employer le fil noir

Gebruik zwarte draad

Utilizar hilo color negro

Utilizar fio preto

Usare filo nero

Använd svart trådar

Käytä mustaa lankaa

Benyt en sort

Bruk svart

Использовать черные нитки

Użyć czarnej nici

χρησιμοποιήστε την καφέ μαύρου

Kahverengi siyah iplik kullanın

Použit černé vlákno

barna fekete fonalat kell használni

Uporabljati črni nit

Nicht enthalten

Not included

Non fourni

Behoort niet tot de levering

No incluido

Non compresi

Não incluído

Ikke medsendt

Ingår ej

Ikke inkluderet

Eivät sisälly

Δεν συμπεριλαμβάνεται

He содержит

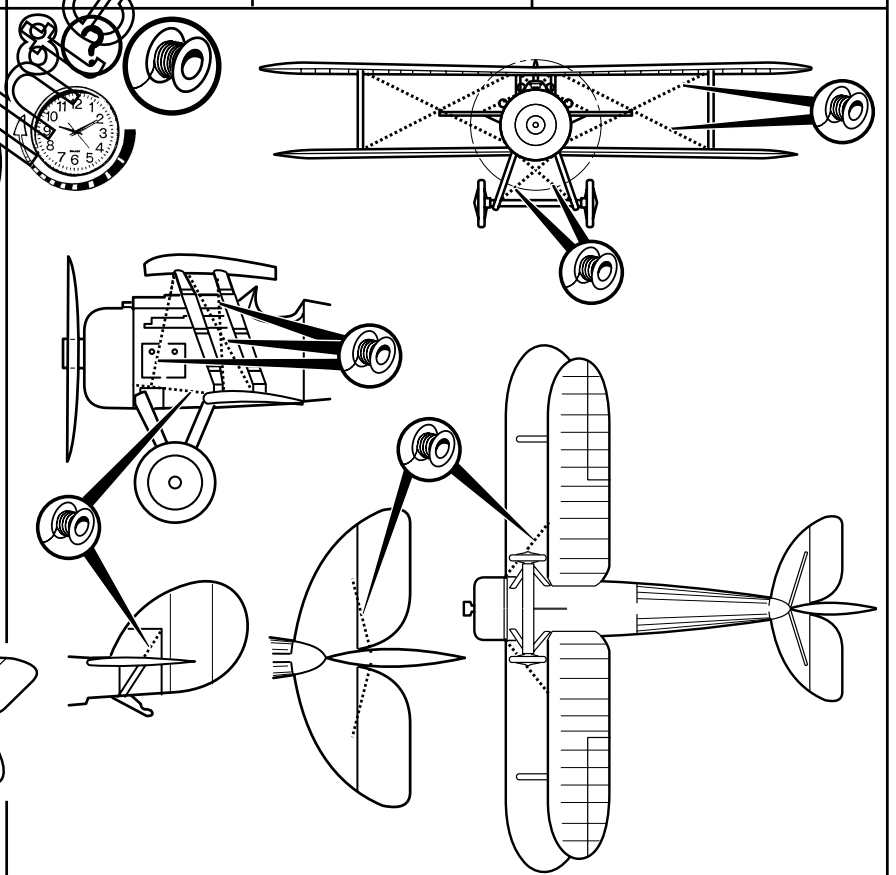
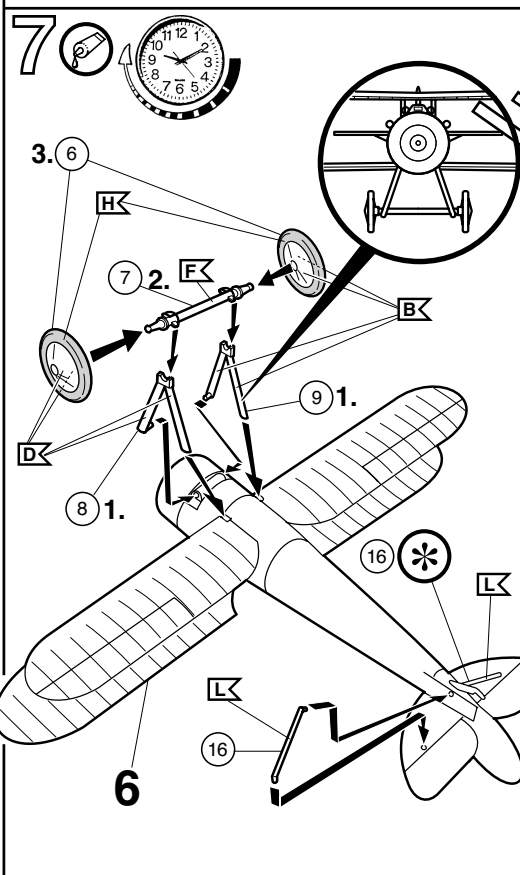
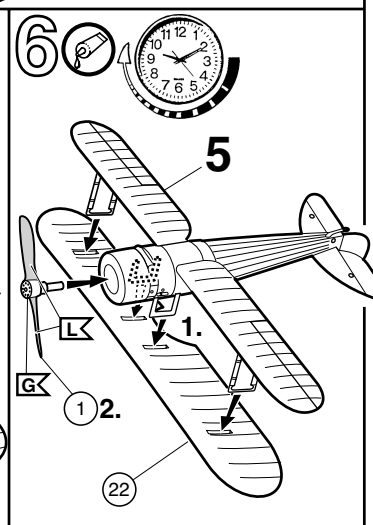
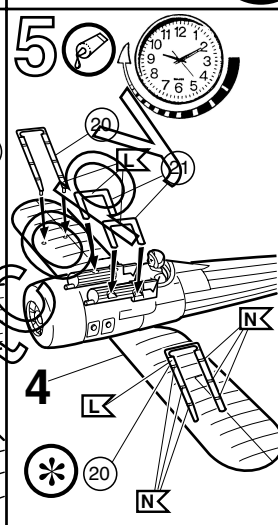
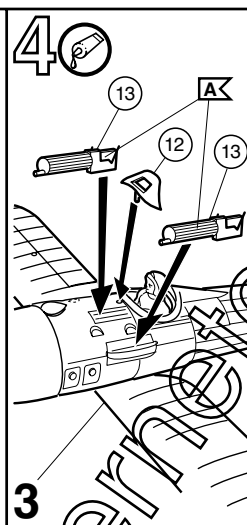
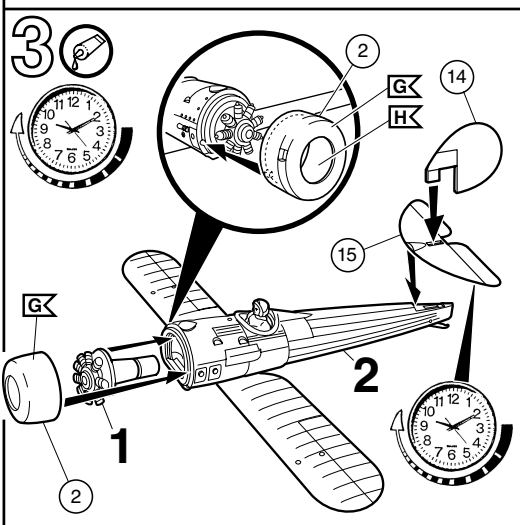
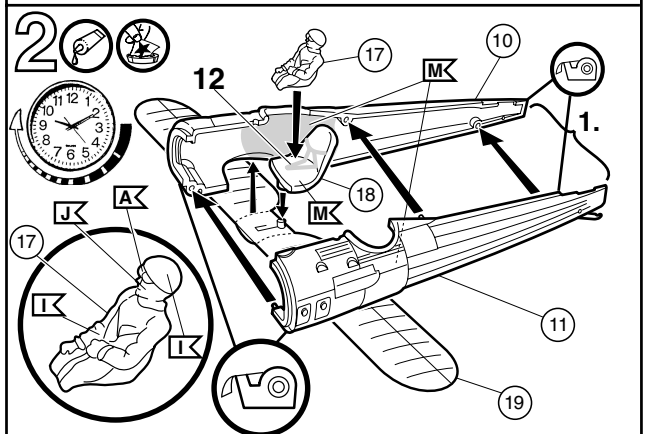
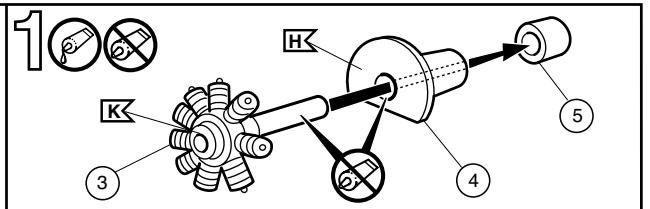
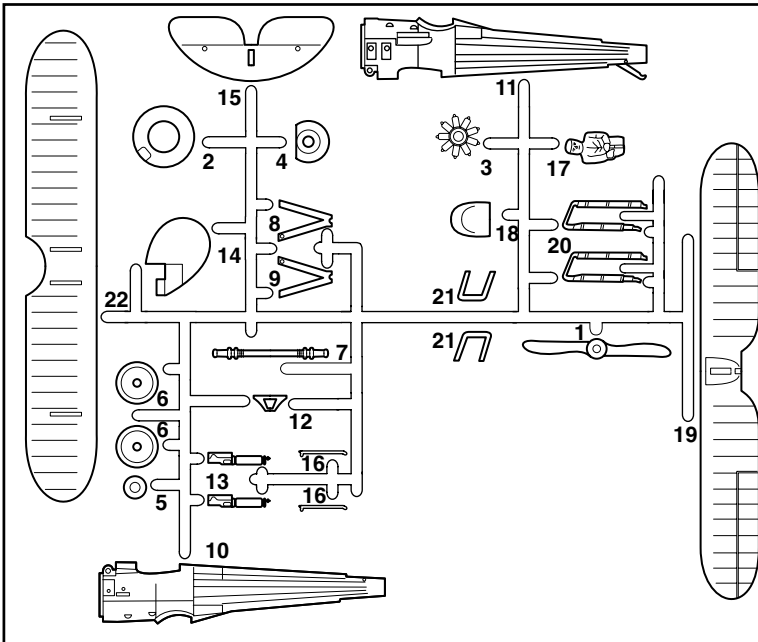
Nem tartalmazza

Nie zawiera

Ni vsebovano

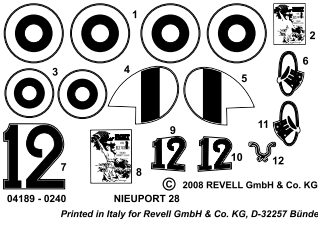
İçerisinde bulunmamaktadır

Neni obsazeno



Nieuport N.28C-1, 1st Pursuit Group, 94th Aero Squadron, United States Air Service, France, 1918. Flown by 1st Lt. Edward V. Rickenbacker, 26 victories.

9



© 2008 REVELL GmbH & Co. KG
NIEUPORT 28
04189 - 0240
Printed in Italy for Revell GmbH & Co. KG, D-32257 Bünde

