



10115 2,4 GHZ WIRELESS+ SET EVOLUTION

- D** Montage- und Betriebsanleitung
- GB** **USA** Assembly and operating instructions
- F** Instructions de montage et d'utilisation
- E** Instrucciones de uso y montaje
- P** Instruções de montagem e modo de utilização
- I** Istruzioni per il montaggio e l'uso
- NL** Montage- en gebruiksaanwijzing
- S** Monterings- och bruksanvisning
- FIN** Asennus- ja käyttöohjeet
- N** Montajse- og bruksanvisning
- H** Ósszeszerelési és használati útmutató
- PL** Instrukcja obsługi i montażu
- SK** Návod na montáž a pre prevádzku
- CZ** Návod na montáž a pro provoz
- BG** Ръководство за монтаж и експлоатация
- GR** Οδηγίες συναρμολόγησης και λειτουργίας
- RO** Instrucțiuni de montaj și de utilizare
- DK** Monterings- og driftsvejledning
- RC** 安装和使用说明
- J** 取扱説明書取扱説明書の内容は予
- ROK** 조립과 작동 방법
- Arabic** إرشادات التركيب و الاستخدام
- TR** Montaj ve işletme kılavuzu
- RUS** Инструкция по монтажу и эксплуатации

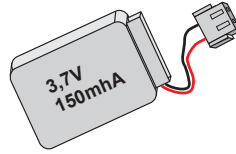
Verpackungsinhalt · Contents of package · Contenu du carton · Contenido de la caja · Conteúdo da embalagem · Contenuto della confezione · Verpakkinginhoud · Innehållet i förpackningen · Pakkauksen sisältö · Innholdet i pakningen · A csomag tartalma · Zawartość opakowania · Obsah balenia · Obsah balení · Съдържание на опаковката · Περιεχόμενα συσκευασίας · Conținutul ambalajului · Emballageinhold · 包装内容 · 梱包内容 · 포장내용물 · محتويات الغلاف · Ambalaj içeriği · Содержимое картона

10115 2,4 GHz WIRELESS+ SET EVOLUTION

1x



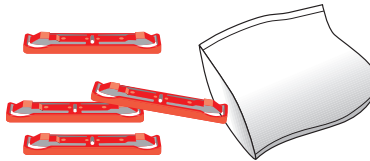
2x



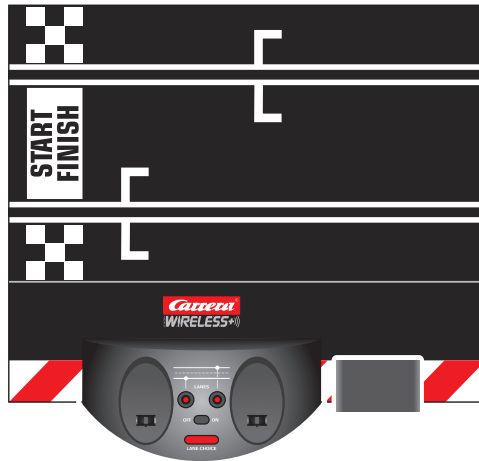
2x



8x



1x



1x



1x



Inhaltsverzeichnis

Sicherheitshinweise	4
Konformitätserklärung	4
Verpackungsinhalt	4
Beschreibung	4
Vor dem ersten Gebrauch	4
Akku-Pflege	4
Elektrischer Anschluss	4
Binding-Prozess	5
Startvorbereitung	5
Fehlerbeseitigung	5
Wartung und Pflege	5
Technische Daten	5
Warnhinweise	5

Willkommen

Herzlich Willkommen im Team Carrera!

Die Bedienungsanleitung enthält wichtige Informationen zum Aufbau und zur Bedienung Ihres Carrera EVOLUTION 2,4 GHz WIRELESS+ Systems.

Lesen Sie diese bitte sorgfältig durch und bewahren Sie sie anschließend auf. Bei Fragen wenden Sie sich bitte an einen Fachhändler oder die Carrera Service Hotline +49 911 7099-145 oder besuchen unsere Webseiten carrera-toys.com

Bitte überprüfen Sie den Inhalt auf Vollständigkeit und eventuelle Transportschäden. Die Verpackung enthält wichtige Informationen und sollte ebenfalls aufbewahrt werden.

Sollten Sie Informationen zur Bedienung der Carrera EVOLUTION Rennbahn benötigen, entnehmen Sie diese bitte der entsprechenden Bedienungsanleitung.

Wir wünschen Ihnen viel Spaß mit Ihrem neuen 2,4 GHz WIRELESS+ Set für Carrera EVOLUTION.

Sicherheitshinweise

• **ACHTUNG!** Für Kinder unter 36 Monaten nicht geeignet. Erstickungsgefahr wegen verschluckbarer Kleinteile. Achtung: Funktionsbedingte Klemmgefahr.

• ACHTUNG!

Nur Kindern von mindestens 8 Jahren ist der Gebrauch des Batterieladegerätes zu erlauben. Es ist eine ausreichende Anweisung zu geben, die das Kind in die Lage versetzt, das Batterieladegerät auf sichere Art zu verwenden und es ist klarzustellen, dass es kein Spielzeug ist und nicht damit gespielt werden darf.

Hinweis an die Eltern:

Transformatoren und Netzgeräte für Spielzeuge sind nicht dazu geeignet, als Spielzeuge benutzt zu werden. Die Benutzung dieser Produkte muss unter ständiger Überwachung der Eltern erfolgen.

- Die Bahn, die Fahrzeuge und das Ladegerät sind regelmäßig auf Schäden an Leitungen, Steckern und Gehäusen zu überprüfen! Defekte Teile auswechseln.
- Die Autorennbahn ist nicht für den Betrieb im Freien oder in Nassräumen geeignet! Flüssigkeiten fernhalten.
- Keine Metallteile auf die Bahn legen, um Kurzschlüsse zu vermeiden. Die Bahn nicht in unmittelbarer Nähe empfindlicher Gegenstände aufstellen, da aus der Piste geschleuderte Fahrzeuge Beschädigungen verursachen können.
- Vor der Reinigung den Netzstecker ziehen! Für die Reinigung ein feuchtes Tuch benutzen, keine Lösungsmittel oder Chemikalien. Bei Nichtgebrauch die Bahn staubgeschützt und trocken aufbewahren, am besten im Originalkarton.
- Autorennbahn nicht in Gesichtshöhe betreiben, da Verletzungsgefahr durch herausschleudernde Fahrzeuge besteht.
- Unsachgemäßer Gebrauch des Transformators kann einen elektrischen Schlag verursachen.
- Das Spielzeug darf nur an Geräte der Schutzklasse II angeschlossen werden. 
- Das Spielzeug und das Ladegerät dürfen nur mit einem Transformator für Spielzeuge benutzt werden.
- Wenn die Netzanschlussleitung dieses Gerätes beschädigt wird, muss sie zum Kundendienst der Firma Stadlbauer geschickt werden, oder durch eine ähnlich qualifizierte Person ersetzt werden, um Gefährdungen zu vermeiden.

Dieses Gerät kann von Kindern ab 8 Jahren und darüber, sowie von Personen mit verringerten physischen, sensorischen oder mentalen Fähigkeiten oder Mangel an Erfahrung und Wissen, benutzt werden, wenn sie beaufsichtigt oder bezüglich des sicheren Gebrauchs des Gerätes unterwiesen wurden und die daraus resultierenden Gefahren verstehen. Kinder dürfen nicht mit dem Gerät spielen. Reinigung und Benutzer-Wartung dürfen nicht von Kindern ohne Beaufsichtigung durchgeführt werden.

Dem Kind ist die Anweisung zu geben, nicht wiederaufladbare Batterien wegen der Explosionsgefahr nicht aufzuladen und es nicht zu versuchen.

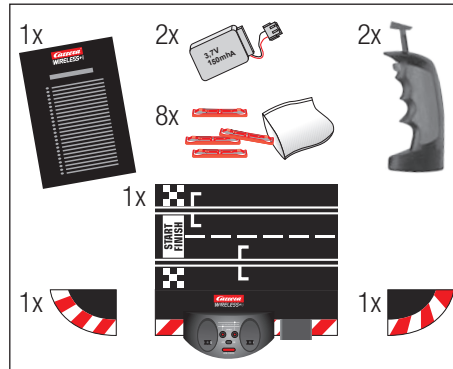
Bitte beachten Sie hierzu auch die Sicherheitshinweise der Grundpackungen von Carrera EVOLUTION.

Konformitätserklärung

Hiermit erklärt die Firma Stadlbauer Marketing + Vertrieb GmbH, dass sich der Artikel „2,4 GHz WIRELESS+“ in Übereinstimmung mit den grundlegenden Anforderungen der Richtlinie 1999/5/EG (R&TTE) befindet.

Die Konformitätserklärung kann unter folgender Adresse abgerufen werden: www.carrera-toys.com

Verpackungsinhalt



- 2 2,4 GHz WIRELESS+ Handregler
- 1 2,4 GHz WIRELESS+ Anschlussstecker
- 2 LiPo-Akku für Handregler
- 2 Randsteifenabschlussstücke (links und rechts)
- 8 Bahnstückverriegelungen
- 1 Bedienungsanleitung

Beschreibung

2,4 GHz WIRELESS+ für EVOLUTION ist das neue kabellose Rennbahnvergnügen für Carrera EVOLUTION Rennbahnen. Die 2,4 GHz Funktechnologie mit Frequenzhopping ist störungsfrei und bietet eine Reichweite von bis zu 15 m. Dank leistungsstarkem Lithium Polymer Akku ist ein Spielbetrieb bis zu 8 Stunden und ein Standby-Betrieb von bis zu 80 Tagen möglich.

Vor dem ersten Gebrauch

Vor dem ersten Gebrauch der Handregler müssen die mitgelieferten Akkus **2** in die Regler eingesetzt werden. Schrauben Sie dazu das Akkufach **1** auf der Unterseite des Handreglers auf. Verbinden Sie den Stecker des Akkus mit der Anschlussbuchse des Handreglers und setzen Sie den Akku in das Fach ein. Schrauben Sie abschließend den Deckel des Akkufaches wieder zu.

Die Akkus sind werksseitig vorgeladen; sollten jedoch vor dem ersten Gebrauch vollständig aufgeladen werden.

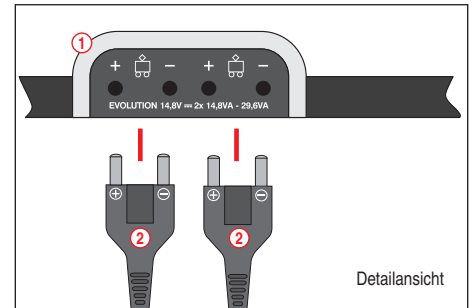
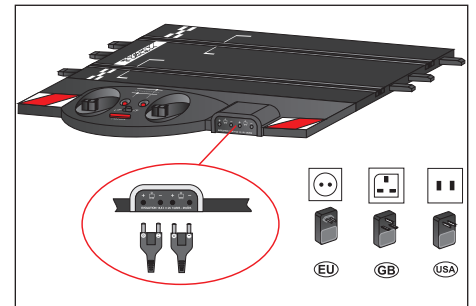


Akku-Pflege

Um eine möglichst lange Haltbarkeit und Leistung des Akkus zu erzielen, sollten folgende Punkte zur Pflege und Lagerung beachtet werden.

- Neue Akkus vor dem ersten Gebrauch vollständig aufladen.
- Bei vollgeladenem Akku beträgt die Dauerspielzeit ca. 8 Stunden. Bei nachlassender Akkuleistung reduziert sich die Reichweite der Handregler. Spätestens zu diesem Zeitpunkt sollte der Akku wieder vollgeladen werden.
- Bei einer längeren Nichtbenutzung entnehmen Sie den Akku aus dem Handregler und lagern diesen bei Raumtemperatur (16° - 18°C) an einem trockenen Ort. Um eine Tiefentladung zu verhindern sollte der gelagerte Akku alle 2-3 Monate geladen werden. Nach dem Trennen des Akkus muss der Handregler neu an die Anschlusschiene gebunden werden.

Elektrischer Anschluss



Verbinden Sie die beiden Stecker **2** des Transformators mit den Anschlussbuchsen **1** der Anschlusschiene. **Beachten Sie dabei die Polung der Stecker und der Buchsen!**

Hinweis: Zur Vermeidung von Kurzschlüssen und Stromschlägen darf das Spielzeug nicht mit fremden elektrischen Geräten, Steckern, Kabeln oder sonstigen spielzeugfremden Gegenständen verbunden werden. Die Carrera Evolution Autorennbahn funktioniert nur einwandfrei mit einem Original Carrera Evolution Transformator.

Bei einem Kurzschluss oder bei Überlastung schaltet die Anschlusschiene für ca. 5 Sekunden ab und beide LED's blinken.

Binding-Prozess



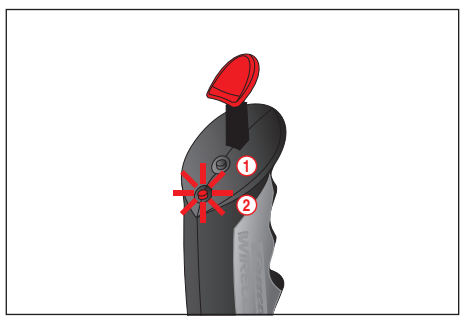
Damit die Handregler zur Steuerung der Fahrzeuge genutzt werden können müssen sie einmalig an die Anschlusschiene „gebunden“ werden. Schalten Sie dazu die Bahn ein. Die beiden Kontroll-LED's der Anschlusschiene leuchten permanent.

1 Zum Binden des ersten Reglers drücken Sie **einmal** die Taste „Lane-Choice“ (1). Die linke LED leuchtet nun permanent. Drücken Sie nun die „Binding-Taste“ (2) des ersten Handreglers. Nach erfolgreicher Bindung leuchten wieder beide LED's permanent. Der Regler ist nun an die Anschlusschiene gebunden und steuert das Fahrzeug auf der vorderen Spur.



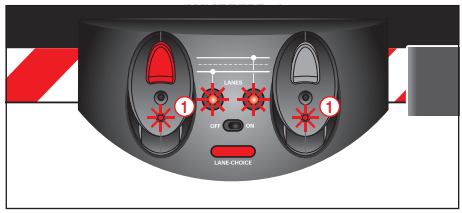
2 Zum Binden des zweiten Reglers drücken Sie **zweimal** die Taste „Lane-Choice“ (1). Die rechte LED leuchtet nun permanent. Drücken Sie nun die „Binding-Taste“ (2) des zweiten Handreglers. Nach erfolgreicher Bindung leuchten wieder beide LED's permanent. Der Regler ist nun an die Anschlusschiene gebunden und steuert das Fahrzeug auf der hinteren Spur.

Um sich die eingestellte Adresse des Handreglers anzeigen zu lassen drücken Sie einmal den Binding-Knopf (1) auf der Oberseite des Handreglers. Die LED (2) blinkt entsprechend der eingestellten Adresse.



Startvorbereitung

Vor dem ersten Betrieb sollte die 2,4 GHz WIRELESS+ Handregler vollständig aufgeladen werden. Stellen Sie hierfür die Handregler in die Ladeschale und schalten Sie die Bahn ein. Während des Ladevorgangs blinken die LED's (1) der Handregler. Nach Abschluss des Ladevorgangs leuchten die LED's (1) permanent. Durch die Verwendung eines Lithium-Polymer-Akkus ist ein Nachladen der Handregler jederzeit möglich.



Bei Nichtbetätigung des Handreglers, schaltet sich dieser nach ca. 30 Sek. selbstständig in den Stromsparmodus. Durch Drücken des Stössels bzw. der Weichentaste kann der Handregler wieder aktiviert werden.

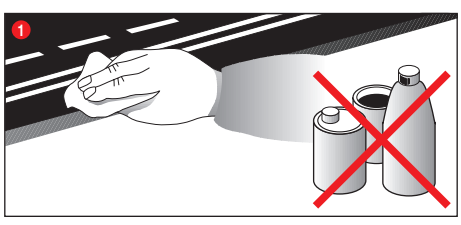
Fehlerbeseitigung

- Bei Störungen überprüfen Sie bitte folgendes:
- Ist die Anschlusschiene in Fahrtrichtung korrekt eingebaut?
 - Sind die Stecker des Netzteils polungsrichtig eingesteckt?
 - Ist der Akku des Handreglers richtig angeschlossen?
 - Ist der Akku aufgeladen?
 - Blinkt die LED des Handreglers beim Laden?
 - Ist der Handregler an die Anschlusschiene gebunden?
 - Liegt eine doppelte Adressbelegung der Handregler vor?
 - Befindet sich die Anschlusschiene im Stand-by Modus?

Hinweise:
Im Spielbetrieb können sich Fahrzeugkleinteile, wie Spoiler oder Spiegel, welche aufgrund der Originaltreue so nachgebildet werden müssen, eventuell lösen oder brechen. Um dies zu vermeiden, haben Sie die Möglichkeit diese durch Entfernen vor dem Spielbetrieb zu schützen.

Alle Carrera Ersatzteile im Web Shop erhältlich: **carrera-toys.com**
Lieferung erfolgt ausschließlich nach Deutschland, Österreich, Niederlande, Belgien und Luxemburg.

Wartung und Pflege



Um eine einwandfreie Funktion der Autorennbahn zu gewährleisten, sollten alle Teile der Rennbahn regelmäßig gereinigt werden. Vor der Reinigung den Netzstecker ziehen.

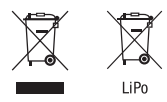
1 Rennstrecke: Fahrbahnoberfläche und Spurrillen mit einem trockenen Lappen sauberhalten. Keine Lösungsmittel oder Chemikalien zur Reinigung verwenden. Bei Nichtgebrauch die Bahn staubgeschützt und trocken aufbewahren, am besten im Originalkarton.

Technische Daten

Ausgangsspannung · Spielzeugtransformator

	14,8 V --- 2 x 14,8 VA (Carrera EVOLUTION)
	Lithium-Polymer-Akku: 3,7 --- 150mAh · 0,55 Wh
	Maximale Ladezeit: 2 Stunden

- Strommodi**
- 1.) Spielbetrieb = Fahrzeuge werden über Handregler betätigt
 - 2.) Ruhebetrieb/Stand-by Betrieb = Handregler werden nicht betätigt, kein Spiel
STROMVERBRAUCH < 0,5 Watt/0,5 Wh
 - 3.) Stand-by Betrieb = nach ca. 20 Minuten Ruhebetrieb schaltet die Anschlusschiene in den Stand-by Modus.
Die LED leuchtet nicht mehr.
STROMVERBRAUCH < 0,5 Watt/0,5 Wh
Durch erneutes Aus- und Einschalten der Anschlusschiene wird der Stand-by Modus beendet, die Bahn befindet sich wieder im Ruhebetrieb.
 - 4.) Aus-Zustand = Netzgerät vom Stromnetz getrennt



Dieses Produkt ist mit dem Symbol für die selektive Entsorgung von elektrischer Ausrüstung versehen (WEEE). Das heißt, dass dieses Produkt der EU Direktive 2002/96/EC entsprechend entsorgt werden muss, um die entstehenden Umweltschäden zu minimieren. Weitere Informationen erhalten Sie bei Ihrer lokalen oder regionalen Behörde.
Aus diesem selektiven Entsorgungsprozess ausgeschlossene elektronische Produkte stellen wegen der Präsenz gefährlicher Substanzen eine Gefahr für die Umwelt und die Gesundheit dar.

Warnhinweise

Richtlinien und Warnhinweise für die Benutzung des/der LiPo Akkus:
LiPo-Akkus sind wesentlich empfindlicher als herkömmliche Alkali-, oder NiMh-Akkus. Deshalb müssen alle Vorschriften und Warnhinweise genau befolgt werden. Bei falscher Handhabung von LiPo-Akkus besteht Brandgefahr. Mit der Handhabung, dem Laden oder dem Gebrauch des/der beigefügten LiPo-Akkus übernehmen Sie alle Risiken, die mit Lithium Akkus verbunden sind.

- Nicht wiederaufladbare Batterien dürfen nicht geladen werden! Sie dürfen zum Laden nur die mitgelieferte Ladeschale verwenden. Bei Nichteinhaltung dieser Hinweise besteht Brandgefahr und damit Gesundheitsgefährdung und/oder Sachbeschädigung. Nutzen Sie NIEMALS ein anderes Ladegerät!
- Aufladbare Batterien dürfen nur unter Aufsicht von Erwachsenen geladen werden. Lassen Sie den Akku beim Laden nie unüberwacht. Wenn Sie den Akku aufladen sollten Sie immer in der Nähe sein, um den Ladevorgang zu überwachen und um ggf. auf potentielle Probleme zu reagieren.
- Falls sich der Akku während des Entlade- oder Ladevorgangs aufbläht oder verformt, beenden Sie sofort das Laden oder Entladen. Entnehmen Sie den Akku so schnell und vorsichtig wie möglich und legen Sie ihn an einen sicheren, offenen Bereich abseits brennbarer Materialien und beobachten Sie ihn mindestens 15 Minuten lang. Wenn Sie einen Akku, der sich bereits aufgebläht oder verformt hat, weiter laden oder entladen, besteht Brandgefahr! Selbst bei geringer Verformung oder Ballonbildung muss ein Akku aus dem Betrieb genommen werden.
- Sie müssen den beigefügten Akku an einem sicheren Ort abseits von entzündlichen Materialien aufladen.
- Lagern Sie den Akku bei Raumtemperatur (16° - 18°C) an einem trockenen Ort. Setzen Sie den Akku keiner direkten Sonneneinstrahlung oder anderen Wärmequellen aus. Temperaturen über 50°C sind generell zu vermeiden.
- Laden Sie den Akku unbedingt nach Gebrauch wieder auf um eine sog. Tiefentladung des Akkus zu vermeiden. Laden Sie den Akku bei Nichtgebrauch von Zeit zu Zeit (ca. alle 2-3 Monate) auf. Eine Nichtbeachtung der o.g. Handhabung des Akkus kann zu einem Defekt führen.
- Verwenden Sie beim Austauschen des Akkus keine spitzen oder scharfen Gegenstände. Beschädigen Sie unter keinen Umständen die Schutzfolie des Akkus.
- Beim Austausch defekter Akkus dürfen nur die empfohlenen Akku-Typen verwendet werden. Beschädigte oder unbrauchbare Akkus sind Sondermüll und müssen entsprechend entsorgt werden.
- Akkus/Batterien nicht ins Feuer werfen oder hohen Temperaturen aussetzen. Es besteht Brand- und Explosionsgefahr.
- Die in den LiPo-Akkus enthaltenen Elektrolyte und Elektrolytdämpfe sind gesundheitsschädlich. Vermeiden Sie in jedem Fall direkten Kontakt mit Elektrolyten. Bei Kontakt von Elektrolyten mit Haut, Augen oder anderen Körperteilen muss ein sofortiges Aus- oder Abspülen mit ausreichend frischem Wasser vorgenommen werden, anschließend muss ein Arzt konsultiert werden.
- Akkus sind kein Spielzeug und dürfen deshalb nicht in die Hände von Kindern gelangen. Akkus ausserhalb der Reichweite von Kindern aufbewahren.
- Die Anschlussklemmen / Akkuanschlüsse dürfen nicht kurzgeschlossen werden!
- Das Spielzeug darf nur mit einem Transformator / Netzteil für Spielzeuge betrieben werden!
- Der Transformator / das Netzteil ist kein Spielzeug!



Stadlbauer Marketing + Vertrieb GmbH · Rennbahn Allee 1 · 5412 Puch / Salzburg · Austria

carrera-toys.com